



Mode d'Emploi
Nord Sound Manager
Français

Version : 7.3x

Edition : A


NORD SOUND MANAGER

Le Nord Sound Manager est une application qui vous permet d'organiser les différentes zones de mémoire d'un instrument Nord. Il est également utilisé pour télécharger des pianos, des échantillons, des programmes ou des performances sur l'instrument Nord ou pour télécharger n'importe lequel de ces éléments - appelés sons - de la mémoire de l'instrument vers le disque dur de l'ordinateur. Le gestionnaire de sons nord propose différentes méthodes pour télécharger des sons dans l'instrument et des fonctions pour sauvegarder et restaurer l'ensemble du contenu d'un instrument nord.

MINIMUM REQUIS

Le Nord Sound Manager est compatible avec les ordinateurs fonctionnant sous Mac Osx 10.6 ou plus récent, Windows XP, Windows Vista, Windows 7, Windows 8 et Windows 10.

INSTALLATION

 Les utilisateurs de Mac OSX peuvent sauter cette section.

Le pilote USB est installé automatiquement avec le Nord Sound Manager. Si, pour une raison quelconque, le pilote doit être installé manuellement, il peut également être téléchargé à partir du site Web de Nord Keyboards et installé séparément :

- 1 - Si vous utilisez un ordinateur Windows (XP, Vista, 7, 8 ou 10), localisez le fichier d'installation Clavia USB Driver v3.x, téléchargeable sur www.nordkeyboards.com et double-cliquez dessus.
- 2 - Suivez les instructions qui s'affichent à l'écran.
- 3 - Une fois les fichiers installés, le pilote sera activé lorsque vous connecterez l'instrument Nord. Pour ce faire, connectez un câble USB entre l'instrument Nord et votre ordinateur.
- 4 - Lorsque l'instrument Nord est connecté à l'ordinateur, le pilote est automatiquement activé et une confirmation apparaît dans la zone de notification de la barre des tâches de Windows.

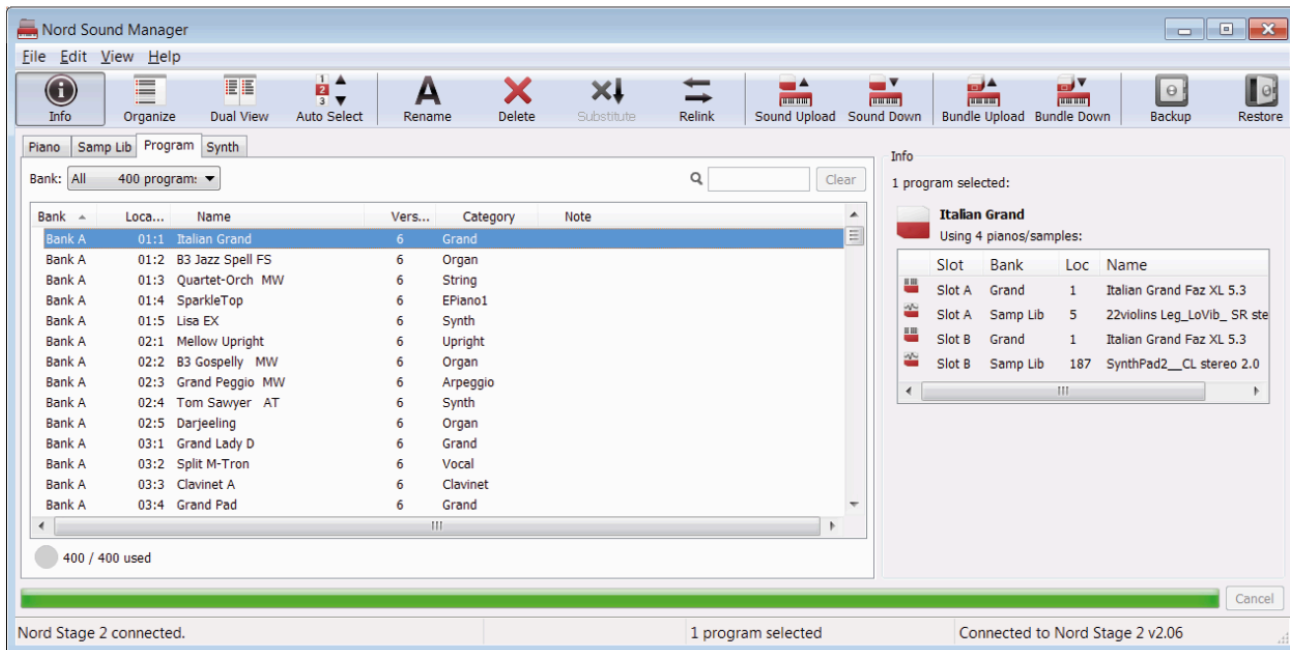
SOUND MANAGER

- 1 - Utilisateurs de Windows : lancez le fichier "Nord Sound Manager v7.x setup" et suivez les instructions. Le Nord Sound Manager est accessible à partir du menu Démarrer lorsque la procédure d'installation est terminée.
- 2 - Utilisateurs Mac OSX : Double-cliquez sur le fichier "Nord Sound Manager 7.x.dmg", puis faites glisser l'application Nord Sound Manager du disque dur virtuel vers votre dossier "Applications".



Les fichiers mentionnés pour l'installation des pilotes et des applications peuvent être téléchargés à partir du site Web www.nordkeyboards.com. N'hésitez pas à visiter notre site web de temps en temps pour vérifier si des mises à jour de Nord Sound Manager sont disponibles.

VUE D'ENSEMBLE



Vous pouvez gérer différents types de contenu dans l'instrument Nord. Selon le modèle, il peut y avoir des partitions Piano, Sample, Organ Preset, Performance et Program. Ces partitions sont accessibles à partir des onglets, étiquetés en fonction de la partition qu'ils représentent, par exemple Piano, Samp Lib et Programs.

Seuls les onglets appropriés à chaque modèle Nord sont disponibles. Les Nord Wave ou les orgues C2D ne sont par exemple pas compatibles avec la bibliothèque Nord Piano, ce qui signifie que le gestionnaire n'affichera pas d'onglet Piano si l'un de ces modèles est utilisé avec le gestionnaire de sons Nord.



Certaines fonctions de la version v7 du Gestionnaire sont exclusives à certains modèles. Si une icône de la barre d'outils ou un élément de menu est grisé, cela signifie que l'instrument que vous utilisez n'est pas compatible avec cette fonction particulière.



Les actions effectuées dans le Nord Sound Manager affectent la mémoire de l'instrument Nord. Le Gestionnaire est en ligne avec un Nord connecté à tout moment ; Toutes les opérations que vous effectuez dans le Gestionnaire seront immédiatement exécutées dans l'instrument Nord. Si, par exemple, vous supprimez un piano ou un programme de la liste du Nord Sound Manager, ce son sera supprimé de la mémoire de l'instrument Nord.

LA BARRE D'OUTILS



La barre d'outils située en haut de la fenêtre du gestionnaire vous donne un accès direct à certaines des fonctions les plus couramment utilisées dans le Nord Sound Manager. Cliquer sur une icône activera la fonction correspondante, et une boîte de dialogue apparaîtra souvent pour vous demander une confirmation ou des instructions supplémentaires.

LES ONGLETS



Sélectionnez la zone de mémoire (partition) avec laquelle vous souhaitez travailler en cliquant sur son onglet. par exemple, les onglets Piano et Samp lib vous permettent de modifier le contenu des partitions de piano et d'échantillons et l'onglet Program vous permet d'organiser les programmes de votre instrument. Les pianos, échantillons, programmes ou performances et autres types seront désignés par le terme "sons" tout au long de ce manuel.



Appuyez sur **Ctrl+Tab** sur le clavier de l'ordinateur pour passer d'un onglet à l'autre.

La liste des sons peut être classée par emplacement, nom, taille, version et date, dans l'ordre croissant et décroissant. Il suffit de cliquer sur un titre pour sélectionner la vue préférée.

INDICATEUR DE MÉMOIRE DE PARTITION



L'indicateur de mémoire au bas de la fenêtre indique la quantité de mémoire utilisée dans la partition sélectionnée. La zone sombre indique la mémoire utilisée, la zone claire indique l'espace disponible pour de nouveaux sons.

CTRL + CLIQUE DROIT

Si vous faites un clic droit/Ctrl sur un son, un menu contextuel propose des options, en fonction du type de son sélectionné.

SELECTION DANS L'INSTRUMENT

Cette option permet de sélectionner le son choisi dans l'instrument Nord.

UPLOAD

Cette fonction permet de télécharger le son sélectionné de l'instrument Nord sur le disque dur de l'ordinateur, dans le dossier de votre choix.

UPLOAD TO BUNDLE (PROGRAMS/PERFORMANCES)

Cette fonction permet de télécharger le(s) programme(s) sélectionné(s) et tout piano et/ou échantillon utilisé par ce programme, dans un fichier Bundle sur le disque dur. Les Bundles sont expliquées plus en détail à la page 8.

DOWNLOAD

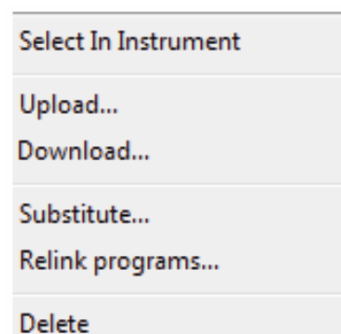
Cette option n'est disponible que si vous cliquez avec le bouton droit de la souris sur un emplacement vide qui ne contient pas de son. Cela vous permet de choisir un fichier sur le disque dur, qui sera téléchargé à l'emplacement dans l'instrument Nord.

SUBSTITUTE (Pianos & samples)

Cette fonction permet de remplacer un piano ou un échantillon de l'instrument par un autre piano ou échantillon de votre disque dur. Le processus mettra à jour tous les programmes qui utilisaient l'ancien piano/échantillon pour utiliser le nouveau après la substitution.


RELINK (Programmes)

Utilisez la fonction Relink si vous souhaitez qu'un ou plusieurs programmes sélectionnés utilisent un autre piano ou échantillon à la place du son actuel. Le son en question doit être présent dans la mémoire de l'instrument Nord. Cela peut également être utilisé si un piano ou un échantillon est absent de l'instrument Nord, pour réparer les programmes auxquels il manque un composant.



RENAME (Programmes/Performances)

Cette fonction vous permet de renommer et d'attribuer une catégorie à un programme ou à une performance. Les caractères pris en charge sont : a-z, a-Z, 0-9 et un trait d'union (-). Le nom peut contenir jusqu'à 16 caractères. Tout autre caractère ne sera pas affiché dans les listes du Sound Manager.








 Les pianos et les échantillons ne peuvent pas être renommés, cette option ne sera pas disponible si vous cliquez avec le bouton droit de la souris sur l'un d'entre eux.

DELETE

Cette action supprime le(s) son(s) sélectionné(s) de la mémoire de l'instrument Nord.

FORMATS DE FICHIERS

Le Nord Sound Manager crée et/ou utilise des fichiers avec les instruments Nord. Les fichiers sont exclusifs à chaque modèle individuel, la seule exception étant les fichiers de bibliothèque de pianos et d'échantillons que plusieurs modèles peuvent utiliser. Les différents types sont identifiés par des icônes différentes et l'extension du fichier avec un identifiant de modèle et un type de la manière suivante :

	Type	Description
	.npno	Sons de piano de la Nord Piano Library
	.nsmp	Echantillon de la Nord Sample Library
	ends with "p" or "pg"	Fichiers de programmes et de performances
	ends with "pb" or "bundle"	Bundles
	ends with "s"	Programmes de Synthé
	ends with "op"	Programmes d'Orgues
	ends with "b"	Fichiers de sauvegarde

TOUR RAPIDE

Nous allons nous familiariser avec certaines des fonctions du Nord Sound Manager. Si vous effectuez les actions décrites dans ce paragraphe, le contenu de l'instrument Nord peut être modifié, mais vous pouvez toujours revenir au contenu d'usine en restaurant l'instrument à l'aide du fichier Factory Restore, disponible en téléchargement sur www.nordkeyboards.com. La sauvegarde et la restauration seront expliquées à la fin de ce paragraphe, à la page 6. Si vous avez déjà apporté des modifications au contenu du Nord, c'est le moment idéal pour effectuer une sauvegarde.

TRANSFERER LES SONS VERS LE NORD

Lorsque l'instrument Nord quitte l'usine, les partitions Program, Performance, Piano et Samp Lib sont remplies de sons. Pour pouvoir essayer d'autres pianos, vous pouvez supprimer un ou deux pianos et en charger de nouveaux.

SUPPRESSION D'UN SON

1 - Ouvrez l'onglet approprié et sélectionnez un piano ou un échantillon à supprimer, puis appuyez sur l'icône Supprimer dans la barre d'outils. Vous pouvez également cliquer avec le bouton droit de la souris sur le son et choisir l'option Supprimer ou utiliser les touches d'effacement ou de suppression du clavier de l'ordinateur.

Une boîte de dialogue apparaît et vous demande de confirmer vos intentions. Si un programme utilise le piano (ou l'échantillon) qui sera bientôt supprimé, vous en serez averti. Si vous confirmez en cliquant sur Oui, le son de l'instrument nord sera supprimé.

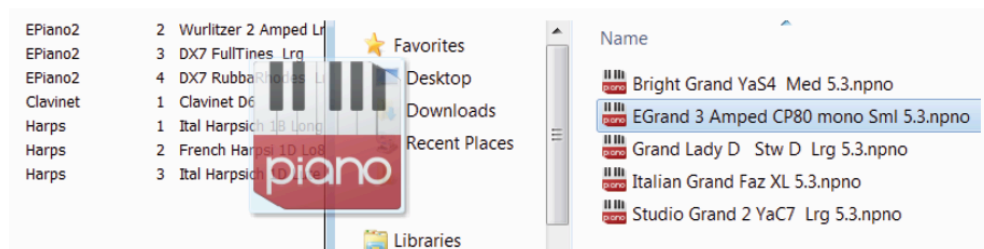
i *Si vous supprimez un piano ou un échantillon utilisé par un programme, il manquera à ce programme une partie importante. Ce problème peut être résolu en téléchargeant le même son ultérieurement.*

TELECHARGER UN NOUVEAU SON

1 - Utiliser la fonction "glisser-déposer" : Ouvrez le dossier sur le disque dur de l'ordinateur où se trouve le nouveau son.

2 - Assurez-vous que la fenêtre du Sound Manager et le dossier sont visibles à l'écran.

3 - Faites glisser le nouveau son dans la zone blanche de la liste du gestionnaire de sons. Lorsque le curseur prend la forme d'un signe plus, relâchez le bouton de la souris.



4 - Le processus Clean Deleted Space (Nettoyer l'espace supprimé) commence à préparer la mémoire, puis le nouveau piano est téléchargé sur l'instrument Nord. S'il n'y a pas assez d'espace libre pour terminer l'opération, un message s'affiche à ce sujet.



Si la vue Organize est active, vous pouvez déposer un son sur n'importe quel emplacement libre de la banque. Si cette vue n'est pas active, le nouveau son sera automatiquement placé sur le premier emplacement libre de la banque.

Les pianos sont classés par catégorie et ne peuvent être ajoutés qu'à la banque à laquelle ils appartiennent ; les pianos électriques ne peuvent pas être ajoutés à la banque de pianos à queue, les pianos à queue ne peuvent pas être déposés dans la banque de clavier, etc. Les échantillons ne peuvent être ajoutés qu'à la partition Samp Lib, les programmes au programme, etc.

1 - **Ajouter un son à l'aide de la barre d'outils ou de la commande de Menu** : Cliquez sur l'icône de téléchargement de son dans la barre d'outils. La même commande est également disponible dans le menu Fichier : Sound Download (Ctrl-D).

2 - Recherchez le dossier du disque dur où se trouve le son souhaité, sélectionnez-le et cliquez sur Ouvrir. Le son sera alors ajouté à la banque au premier emplacement libre.

SUSBTITUE

La fonction de substitution remplace un piano ou un échantillon dans l'instrument nord par un autre que vous souhaitez utiliser. De nombreux échantillons d'instruments peuvent être téléchargés à partir du site Web www.nordkeyboards.com.

Le remplacement d'un piano/échantillon par un autre mettra automatiquement à jour tous les programmes qui utilisaient le son précédent pour utiliser le nouveau son à la place.

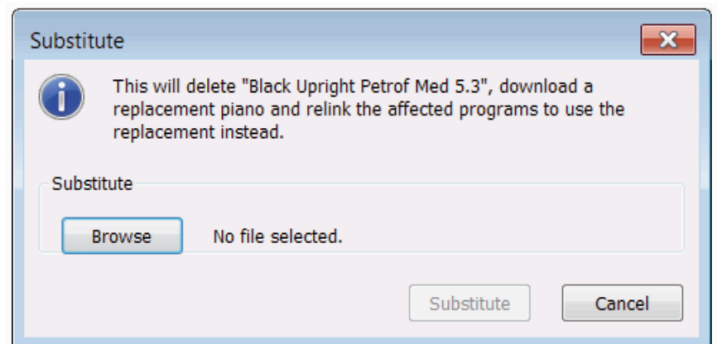
1 - Ouvrez l'onglet Piano ou sample. Le contenu actuel de la partition dans l'instrument nord s'affiche.

2 - Sélectionnez dans la liste un son que vous souhaitez remplacer par un nouveau et cliquez sur l'icône de remplacement dans la barre d'outils.

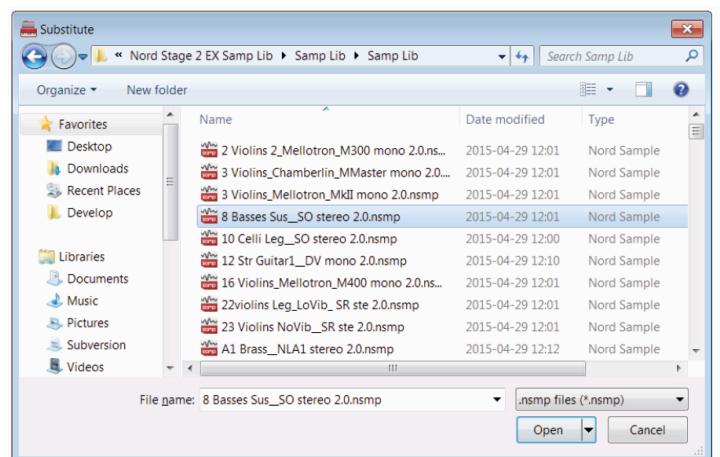


Vous pouvez également cliquer avec le bouton droit de la souris sur le son et choisir l'option Substituer ou utiliser la commande Substituer dans le menu Edition.

La boîte de dialogue de substitution vous informe de l'action qui va avoir lieu. Cliquez sur Parcourir pour localiser un nouveau son sur le disque dur de l'ordinateur.



3 - Appuyez sur Ouvrir, puis confirmez en cliquant sur Substituer. La substitution commencera par la suppression du son original, puis le nettoyage de la mémoire, le téléchargement du nouveau son et enfin l'établissement d'un lien entre tous les programmes et le nouveau son.



Si vous utilisez Susbtitute pour essayer un son et que vous changez ensuite d'avis, il vous suffit de remplacer le nouveau son par le précédent pour revenir à votre point de départ.

RELINK

Relink est une fonction puissante qui permet de changer le piano ou l'échantillon (ou les deux) qu'un ou plusieurs programmes utilisent. Imaginons que vous ayez téléchargé un nouveau piano à queue favori et que vous souhaitiez remplacer les programmes qui utilisaient votre ancien piano à queue favori par le nouveau. Au lieu de changer manuellement chaque programme sur l'instrument, relink peut réaliser cela dans le Nord Sound Manager.

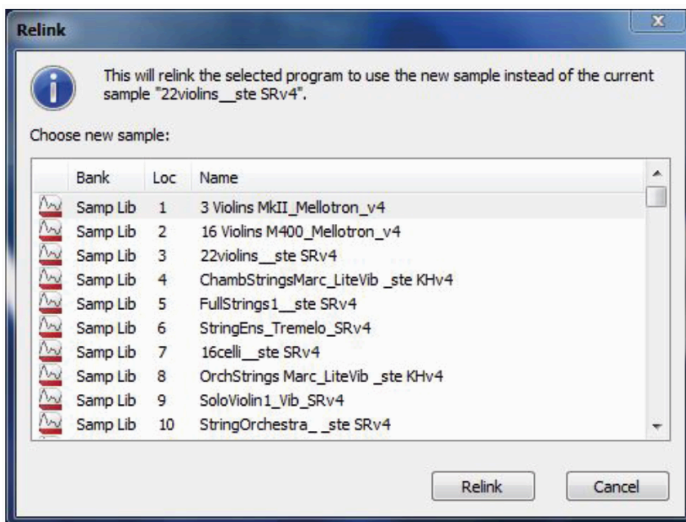
Relions un programme pour changer le(s) son(s) que le programme doit utiliser.

1 - Ouvrez l'onglet Program et cliquez avec le bouton droit de la souris sur un programme dans la liste.


2 - sélectionnez l'option relink samp lib dans le menu contextuel. Le menu se développe pour afficher l'échantillon lié à ce programme.



3 - Sélectionnez l'échantillon et relâchez le bouton de la souris. La boîte de dialogue de liaison s'ouvre, dans laquelle vous pouvez choisir le nouveau son que le programme doit utiliser à la place.



4 - Cliquez sur Relink pour relier le programme au nouveau son.

 Vous ne pouvez relier des programmes qu'à un son déjà présent dans l'instrument Nord.

DOWNLOAD QUEUE

Vous pouvez ajouter plusieurs sons, un par un, en utilisant la méthode de dépôt (QUEUE), ou avec les commandes de la barre d'outils ou du menu. Ces sons seront placés dans la file d'attente de téléchargement. La mémoire sera nettoyée si nécessaire et les fichiers seront téléchargés sur l'instrument dans l'ordre où ils ont été ajoutés à la file d'attente.

1 - Sélectionnez la partition contenant le type de sons que vous souhaitez charger.

2 - Faites glisser un son du disque dur de l'ordinateur vers la zone blanche de la liste du gestionnaire de sons.

3 - Faites glisser un autre son dans la zone blanche de la liste du gestionnaire de sons.

Loc	Name	Size	Status
1	EPiano 1 Mk I Low Deep 5.1	6.2 MB	Downloading... (17%)
2	EPiano 2 Mk I ClosIdeal 5.1	5.9 MB	Queued
3	EPiano 3 Mk II Shallow 5.1	6.8 MB	Queued
4	EPiano 4 FDS Bright Tines CustomMod 5.1	14.8 MB	5.10

Les fichiers placés dans la file d'attente s'affichent en gras.

4 - Si vous souhaitez annuler une file d'attente en cours, vous pouvez soit supprimer tous les fichiers mis en file d'attente, soit appuyer sur le bouton Annuler. Pendant le processus de nettoyage, l'option Annuler n'est pas disponible.

Les fichiers en attente dans la file peuvent être supprimés de la file si vous changez d'avis. Cliquez avec le bouton droit de la souris sur le son en attente ou utilisez la commande Supprimer de la barre d'outils ou du menu.



Les fichiers déjà présents dans l'instrument peuvent être déplacés ou supprimés pendant le traitement de la file d'attente.

CHARGER UN SON A PARTIR DE L'INSTRUMENT

1 - Sélectionner la partition souhaitée qui contient les sons que vous souhaitez stocker sur le disque dur de l'ordinateur.

2 - Sélectionnez la banque et le(s) son(s).
shift-click vous permet de sélectionner plusieurs sons consécutifs; Ctrl-click vous permet de sélectionner des sons non consécutifs.

Voici une sélection de quelques programmes :

Loc	Name	Categor
1	The Grand	Grand
2	Eltons Piano	Grand
3	ZawiTines	EPiano
4	SparkleTop	EPiano
5	HardTines	EPiano

3 - Cliquez sur l'icône Sound Up ou cliquez avec le bouton droit de la souris sur le(s) son(s) sélectionné(s) et sélectionnez Upload. La boîte de dialogue vous invite à naviguer jusqu'au dossier de destination souhaité sur le disque dur. Le processus de téléchargement peut prendre quelques instants en fonction de la taille des sons.

BUNDLES DE PROGRAMMES/PERFORMANCES

Un Bundle de programmes/performances contient un ou plusieurs programmes/performances, ainsi que tous les pianos et échantillons utilisés par ces programmes, dans un seul fichier. Les Bundles sont parfaits pour stocker des parties de la mémoire de votre instrument Nord. Si vous sélectionnez un programme et que vous créez un Bundle, ce dernier sera assez petit et le processus de téléchargement sera raisonnablement rapide, comparé à une procédure de sauvegarde complète.

Vous pouvez également créer un autre ensemble avec tous les programmes dont vous avez besoin pour une performance spécifique, et lorsque vous aurez à nouveau besoin de ces programmes, la fonctionnalité Bundle les restaurera, ainsi que leurs fichiers qui leur sont associés, sur l'instrument nord.

Tous les instruments Nord ne sont pas compatibles avec la fonction Bundle. Pour plus de détails, consultez la page Sound Manager sur le site Web de Nord.

Les pianos et les échantillons utilisés par plusieurs programmes ne seront pas dupliqués dans un Bundle et ne seront pas non plus re-téléchargés dans l'instrument s'ils sont déjà en place dans l'instrument.



Les Songs téléchargés à partir d'un Nord Electro 5 ou d'un Nord Stage 3 sont également téléchargés sous forme de bundles, contenant tous les programmes et sons référencés.

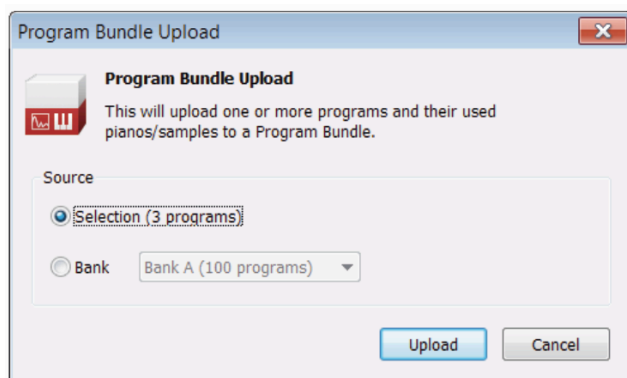
UPLOADER UN BUNDLE

1 - Ouvrez l'onglet Programme et sélectionnez un ou plusieurs programmes. Utilisez Ctrl-clic pour effectuer des sélections non consécutives comme celle-ci :

Bank	Loca...	Name
Bank A	01:1	Italian Grand
Bank A	01:2	B3 Jazz Spell FS
Bank A	01:3	Quartet-Orch MW
Bank A	01:4	SparkleTop
Bank A	01:5	Lisa EX
Bank A	02:1	Mellow Upright
Bank A	02:2	B3 Gospelly MW
Bank A	02:3	Grand Peggio MW
Bank A	02:4	Tom Sawyer AT
Bank A	02:5	Darjeeling
Bank A	03:1	Grand Lady D
Bank A	03:2	Split M-Tron
Bank A	03:3	Clavinet A

2 - Cliquez sur l'icône Bundle Up dans la barre d'outils.

La boîte de dialogue Téléchargement de Bundles de programmes vous offre deux choix :



Selection crée un Bundle de programmes avec la sélection de programmes que vous avez faite dans la liste de programmes du nord sound Manager et les pianos et/ou échantillons que ces programmes utilisent.

Bank crée un Bundle d'une banque entière que vous sélectionnez à l'aide de la liste déroulante. Cette action prendra probablement un peu plus de temps et l'ensemble résultant sera un fichier plus volumineux car il peut y avoir beaucoup plus de pianos et d'échantillons dans ce type d'ensemble.

3 - Choisissez l'option de sélection et cliquez sur Upload. Dans la boîte de dialogue suivante, donnez un nom significatif à l'ensemble et trouvez un emplacement sur le disque dur de l'ordinateur.

TELECHARGER UN BUNDLE

Voici la partie la plus intéressante des Bundles. Lorsque vous téléchargez un Bundle sur l'instrument, tous les pianos et échantillons dont dépendent les programmes du Bundle sont téléchargés. Ils seront placés au prochain emplacement disponible dans la partition des pianos et/ou des échantillons.



Les pianos et les échantillons ne sont pas dupliqués si ces fichiers se trouvent déjà dans l'instrument. Les programmes de l'ensemble utiliseront les emplacements nouveaux ou existants des pianos et des échantillons, lorsqu'ils seront téléchargés dans les emplacements libres de la partition de programme.

1 - Assurez-vous que l'onglet Program est ouvert.

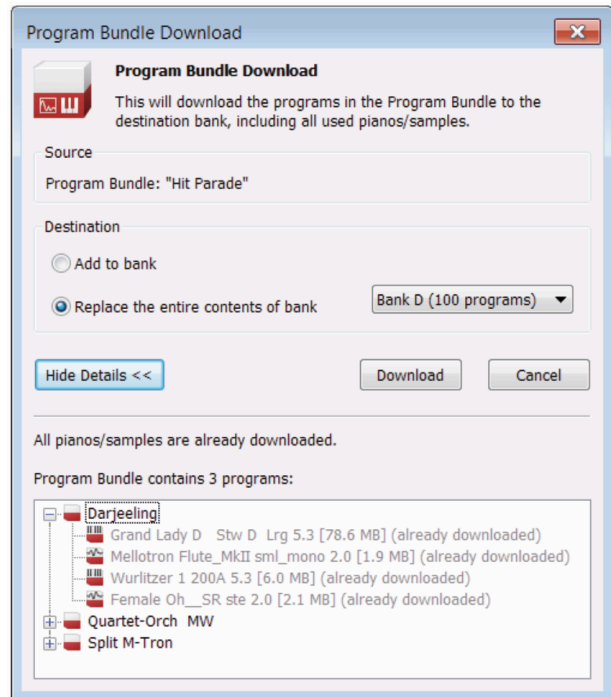
2 - Appuyez sur l'icône Bundle Down dans la barre d'outils. Vous pouvez également utiliser la commande Bundle Download dans le menu Fichier (Ctrl+shift+D).

3 - Naviguez jusqu'au fichier Bundle que vous souhaitez télécharger et cliquez sur Ouvrir.

Une fois que le gestionnaire a vérifié les fichiers du Bundle, la boîte de dialogue de Téléchargement de Bundles de programmes s'affiche.



Cliquez sur Afficher les détails si vous souhaitez voir quels programmes, pianos et échantillons se trouvent dans le Bundle.



Deux options s'offrent à vous lorsque vous téléchargez un Bundle.

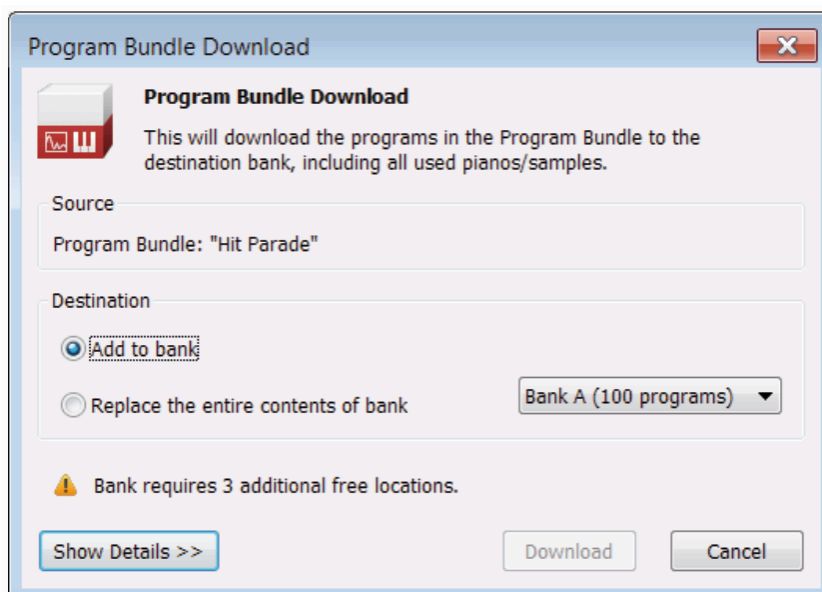
Add to Bank télécharge les fichiers de programmes et les ajoute à la banque de programmes que vous choisissez dans le menu déroulant. Les programmes seront placés aux premiers emplacements disponibles.



Si les programmes de l'offre groupée ne peuvent pas être placés dans la banque, le processus ne sera pas exécuté et un message s'affichera à ce sujet. Supprimez ou déplacez certains programmes de cette banque et réessayez.

Replace contents in a bank effacera simplement tous les programmes de la banque choisie et téléchargera les programmes du Bundle dans cette banque à la place. Les programmes seront placés aux mêmes endroits que lors de la création de l'offre groupée.

Si le Bundle ne tient pas dans une banque, cela sera indiqué dans la boîte de dialogue comme dans l'image ci-dessous où des emplacements libres sont nécessaires dans la banque de programmes :



ORGANISER LA PARTITION DES PROGRAMME

En utilisant la fonction glisser-déposer, vous pouvez organiser le contenu de la (des) partition(s) de programme.

1 - Assurez-vous que l'option Organiser (Organize) est activée dans le menu Affichage (View).

2 - sélectionnez et faites glisser un programme de l'emplacement de destination vers l'emplacement souhaité.

Si vous déposez un son sur un emplacement libre, le son sera déplacé depuis l'emplacement source. Si vous le déposez sur un emplacement occupé, les deux sons changeront d'emplacement.

3 - Sélectionnez un programme et appuyez sur la touche Ctrl du clavier de l'ordinateur. Si vous faites maintenant glisser cette sélection, le programme sera copié et collé à la destination au lieu d'être simplement déplacé.

BOITE DE RECHERCHE

En saisissant un ou plusieurs caractères dans la boîte de recherche, vous pouvez filtrer le contenu présenté dans les listes.



Vous disposez ainsi d'un moyen rapide de trouver des programmes en double, etc.

AUTO SELECT

En cliquant sur l'icône de sélection automatique dans la barre d'outils, vous activez ou désactivez la fonction de sélection automatique.

Lorsque la sélection automatique est activée et que vous faites défiler les pianos, les échantillons ou les listes de programmes à l'aide des touches fléchées du clavier de l'ordinateur, les sons sont automatiquement sélectionnés dans l'instrument Nord.



Un double-clic sur un piano, un échantillon ou un programme le rendra également actif dans l'instrument Nord.

BACKUP

1 - Cliquez sur l'icône Backup pour créer un fichier de sauvegarde contenant tout le contenu de votre instrument Nord.

Les instruments Nord sont construits selon les normes de fiabilité les plus élevées, mais il est toujours bon de faire des sauvegardes régulières.



2 - Donnez un nom significatif au fichier de sauvegarde et trouvez un emplacement approprié sur votre disque dur.

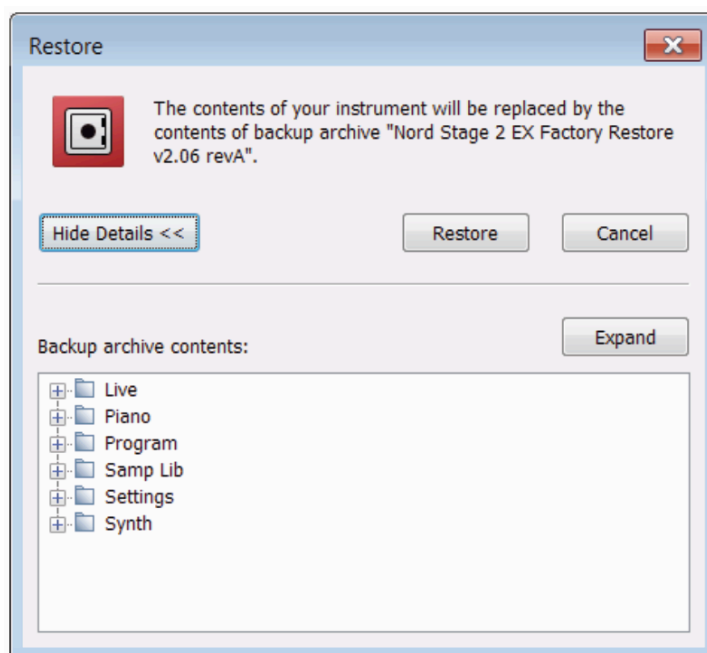


Si vous choisissez un fichier de sauvegarde qui existe déjà, seules les modifications apportées à l'instrument seront ajoutées à ce fichier.

RESTORE

Lorsque vous souhaitez restaurer l'intégralité du contenu de l'instrument nord, cliquez sur l'icône de restauration dans la barre d'outils et sélectionnez un fichier de sauvegarde que vous avez créé. Vous pouvez également faire glisser le fichier de sauvegarde depuis l'ordinateur et le déposer dans la fenêtre du gestionnaire.

La boîte de dialogue Confirmer la restauration s'affiche et demande votre confirmation. Vous pouvez consulter le contenu du fichier en cliquant sur "Afficher les détails » (show Details).



Il existe des fichiers de restauration d'usine pour tous les instruments Nord, qui peuvent être utilisés pour restaurer le contenu de l'instrument tel qu'il a été livré. Ces fichiers peuvent être téléchargés à partir de www.nordkeyboards.com.

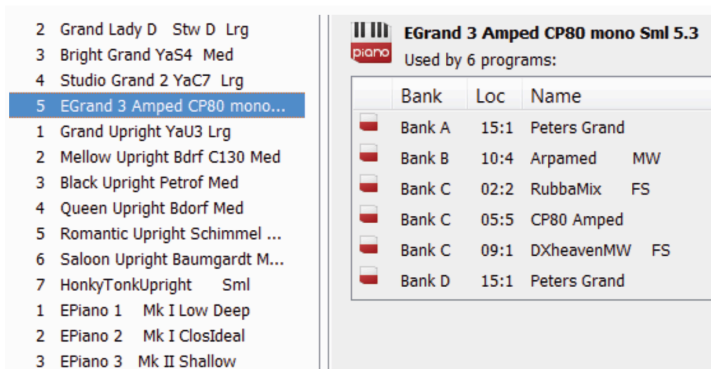
GUIDE DE RÉFÉRENCE

BARRE D'OUTILS

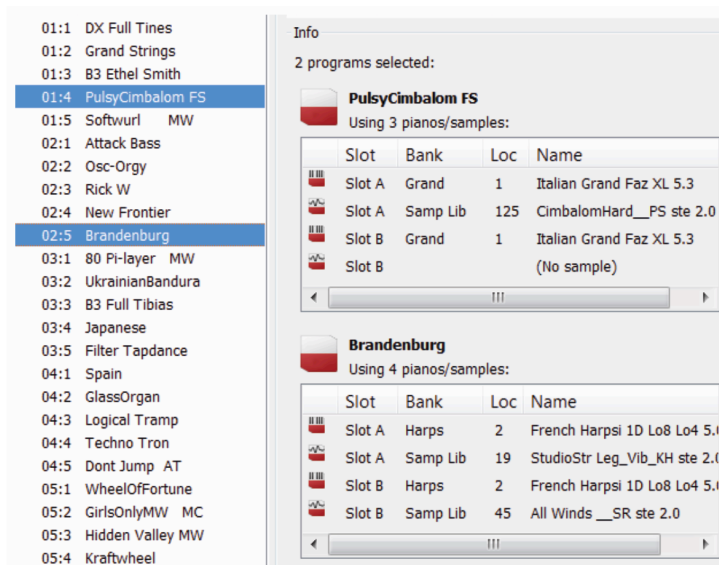


INFO

L'activation de la fonction Info fait apparaître une zone d'information à droite de la liste.



La zone d'information indique si un piano ou un échantillon sélectionné est utilisé dans un programme, ou quels pianos et échantillons sont utilisés dans un programme sélectionné. Vous disposez ainsi d'un excellent moyen de suivre la manière dont les composants du contenu de l'instrument Nord dépendent les uns des autres.



Supposons que vous deviez supprimer certains échantillons d'usine pour faire de la place à de nouveaux échantillons. En sélectionnant un échantillon dans la partition Samp Lib et en activant Info, vous pouvez voir quels programmes seraient affectés par une telle suppression (ou un tel remplacement).

ORGANIZE

Lorsque cette option est activée, les listes affichent tous les emplacements disponibles dans la partition/banque sélectionnée et pas seulement ceux qui sont occupés. Cela permet par exemple de faire glisser un fichier vers un emplacement libre spécifique au milieu de la liste. Si cette option est inactive, seuls les emplacements occupés seront affichés et il ne sera pas possible de réorganiser l'ordre.

DUAL VIEW

Lorsque cette option est cochée, la fenêtre (si elle est configurée pour afficher la partition du programme) est divisée en deux listes. Vous pouvez faire en sorte que les listes affichent des banques séparées à l'aide des menus déroulants. Faites glisser un programme d'une banque/liste à une autre banque/liste, dans un sens ou dans l'autre.

AUTO SELECT

Lorsque cette fonction est activée, le fait de parcourir la liste des pianos, des échantillons ou des programmes à l'aide des touches fléchées du clavier de l'ordinateur permet de sélectionner automatiquement le son dans l'instrument nordique.

RENAME

Cette fonction permet de renommer un programme. 16 caractères peuvent être utilisés, et les caractères pris en charge sont : a-z, a-Z, 0-9 et le trait d'union (-). tout autre caractère ne sera pas affiché dans les listes du gestionnaire de sons.

i *Les pianos ou les échantillons ne peuvent pas être renommés. Cette fonction n'est donc pas disponible si vous avez sélectionné l'un d'entre eux.*

DELETE

Permet de supprimer un ou plusieurs sons sélectionnés. Il vous sera demandé de confirmer vos intentions. Vous pouvez également utiliser la touche delete ou backspace du clavier de l'ordinateur pour effectuer cette action.

i *Tout programme de l'instrument Nord utilisant un piano ou un échantillon particulier que vous avez supprimé ne sonnera probablement pas du tout, puisqu'il lui manquera un composant important.*

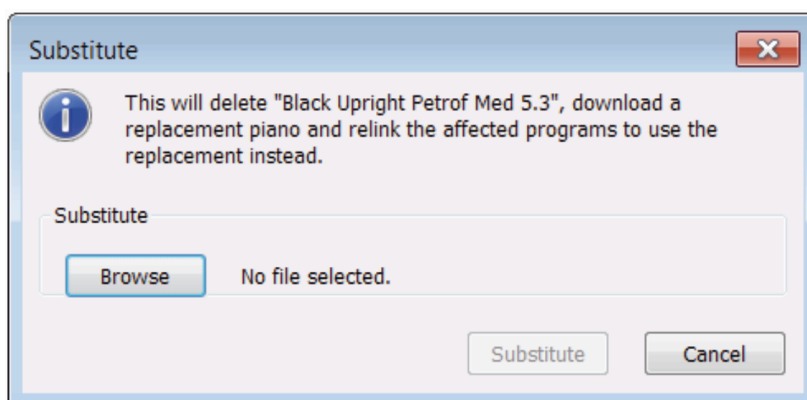
L'espace occupé par un piano supprimé n'est pas immédiatement disponible pour d'autres sons, même s'il n'est plus dans la liste et que son emplacement est libre. La mémoire Flash doit être nettoyée pour libérer l'espace où se trouvaient les sons supprimés. Lorsque vous ajoutez un nouveau piano, le processus de nettoyage est lancé automatiquement. Vous avez également la possibilité de lancer manuellement le processus de nettoyage à l'aide de la commande Clean Deleted Space (Nettoyer l'espace supprimé) du menu File (Fichier).

i *Le clignotement des DEL dans la section Type et modèle de piano indique que le piano que le programme actuel a essayé d'utiliser n'est pas disponible dans la mémoire de l'instrument Nord. Sélectionnez un autre programme ou téléchargez le piano manquant dans l'instrument Nord.*

SUBSTITUE

La fonction de substitution vous permet de remplacer un piano ou un échantillon sélectionné par un autre piano ou échantillon présent sur le disque dur de l'ordinateur.

Cette fonction ne consiste pas seulement à remplacer le fichier son dans la mémoire, tous les programmes qui utilisaient l'ancien son seront mis à jour et reliés pour utiliser le nouveau son à la place.



RELINK

Utilisez la fonction Relink si vous souhaitez qu'un ou plusieurs programmes sélectionnés utilisent un autre piano ou un autre échantillon à la place du son actuel. Le son en question doit être présent dans la mémoire de l'instrument Nord. Le relinking peut également être utilisé si un piano ou un échantillon est absent de l'instrument Nord, pour réparer les programmes auxquels il manque un composant.

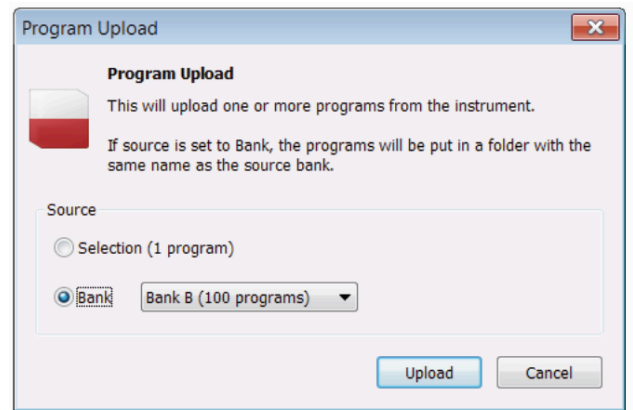
i *Tous les instruments Nord ne sont pas compatibles avec les fonctions Substitute et Relink. Dans ce cas, les icônes de la barre d'outils sont grisées.*

SOUND UP

Utilisez cette fonction pour télécharger un ou plusieurs sons de l'instrument Nord sur le disque dur de l'ordinateur.

La boîte de dialogue Sound Up vous permet de choisir soit la sélection actuelle de sons, soit une banque entière.

Cliquer sur Upload fait apparaître une boîte de dialogue dans laquelle vous pouvez sélectionner un emplacement pour les fichiers sur le disque dur de l'ordinateur.



SOUND DOWN

Utilisez le téléchargement de sons pour télécharger un ou plusieurs sons du disque dur de l'ordinateur vers le prochain emplacement disponible dans la partie sélectionnée. La boîte de dialogue de téléchargement de son vous offre quelques choix concernant les fichiers source et leur destination.

Source File est l'option qui vous permet de rechercher et de sélectionner des fichiers individuels sur le disque dur de l'ordinateur.

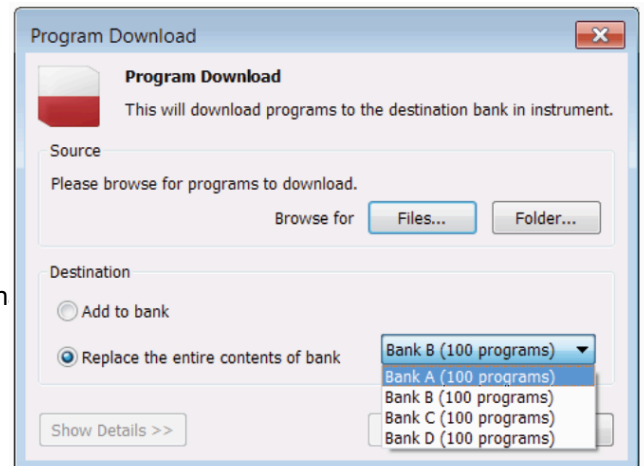
Source Folder est l'option qui vous permet de rechercher et de sélectionner un dossier entier contenant des sons; tout le contenu du dossier sera téléchargé dans l'instrument.

 Les fichiers du dossier doivent être du même type.

Destination Add to Bank ajoute les fichiers source sélectionnés à la banque choisie dans le menu déroulant. Si le nombre de sons source ne correspond pas à la banque de destination, un message s'affiche.

Destination replace the content in bank supprimera tous les sons de la banque sélectionnée dans l'instrument et les remplacera par les fichiers sources.

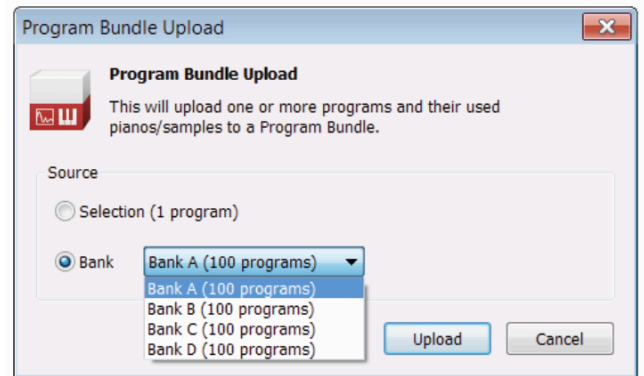
Show Details (Afficher les détails) répertorie les fichiers source avant qu'ils ne soient téléchargés dans l'instrument.



BUNDLE UP

Cette fonction permet de télécharger une sélection de programmes ou une banque entière sur le disque dur de l'ordinateur, et d'inclure tous les pianos et/ou échantillons que ces programmes utilisent dans un fichier de Bundle de programmes.


La source par défaut sera le(s) programme(s) actuellement sélectionné(s) ou la banque active, mais vous pouvez choisir une autre banque à l'aide du menu déroulant. Cliquez sur le bouton Upload pour saisir le nom de l'ensemble et sélectionner la destination sur le disque dur. Le fichier de l'ensemble de programmes créé sur le disque dur aura une extension se terminant par « pb ».

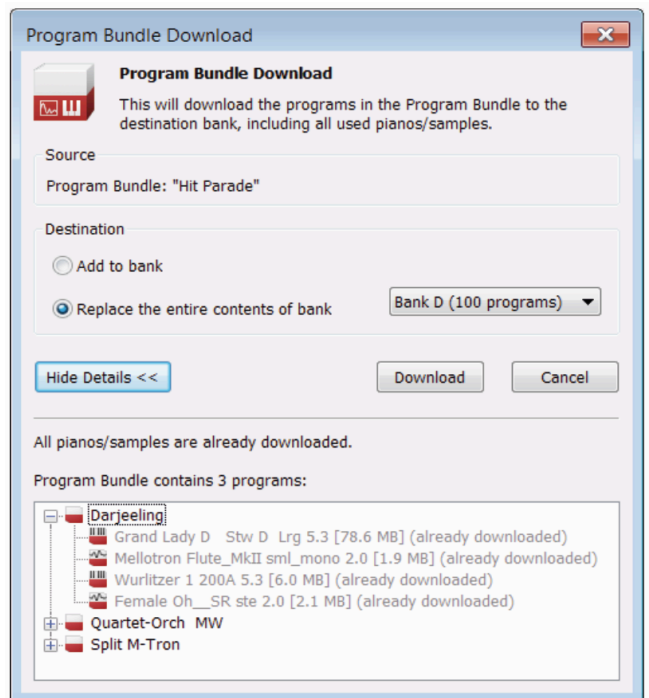


BUNDLE DOWN

Cette fonction permet de télécharger un Bundle de programmes, de pianos et d'échantillons depuis le disque dur de l'ordinateur vers l'instrument Nord. Vous pouvez choisir si vous voulez que le Bundle soit ajouté aux programmes existants dans la banque en question ou si le Bundle doit remplacer le contenu d'une banque entière de votre choix.


Les programmes d'un Bundle seront téléchargés à l'endroit d'où ils proviennent si l'option de remplacement est sélectionnée.

 *Tous les instruments Nord ne sont pas compatibles avec la fonction Bundle.*



BACKUP

Cette fonction permet de sauvegarder tous les pianos, échantillons, programmes et, pour certains instruments, les programmes Live et les paramètres de menu. La sauvegarde de l'ensemble du contenu de la mémoire de cette manière prendra un certain temps, en fonction de la taille des pianos et des échantillons installés.

 *La sauvegarde à partir du Nord Sound Manager se fait de manière incrémentale. A moins que vous ne changiez le nom ou l'emplacement du fichier de sauvegarde, seuls les pianos et/ou les programmes qui ont été modifiés depuis la sauvegarde précédente seront sauvegardés.*

Le Nord Sound Manager propose un emplacement pour la sauvegarde la première fois que cette fonction est sélectionnée (dans Mes documents/fichiers du Nord Sound Manager/). Si vous préférez enregistrer le fichier de sauvegarde ailleurs, utilisez la boîte de dialogue du fichier pour choisir une autre destination.

RESTORE

Pour restaurer un fichier de sauvegarde précédemment enregistré sur l'instrument Nord, sélectionnez cette option et recherchez un fichier de sauvegarde sur le disque dur, puis cliquez sur Open.



Le processus de restauration commence lorsque vous avez cliqué sur Ouvrir et confirmé vos intentions dans la boîte de dialogue. Tout le contenu qui ne se trouve pas dans le fichier de sauvegarde d'un instrument Nord connecté sera alors irrévocablement remplacé par le contenu du fichier de sauvegarde.

MENUS

Les commandes clavier habituelles de Windows et Mac Osx peuvent être utilisées dans le Nord Sound Manager. Les menus sont accessibles en appuyant sur la touche alt et sur la lettre soulignée dans la barre de menus.

La plupart des commandes sont également accessibles en appuyant sur la touche Ctrl (sur Mac - Command) et sur la lettre indiquée à côté du nom de la commande dans les menus.

MENU FILE

UPLOAD SOUND (CTRl+U)

Utilisez cette fonction pour télécharger un ou plusieurs sons de la mémoire de l'instrument Nord vers un dossier sur le disque dur de l'ordinateur.

SOUND DOWNLOAD (CTRl+D)

Utilisez cette fonction pour télécharger un ou plusieurs sons du disque dur de l'ordinateur vers le prochain emplacement disponible dans la partition sélectionnée.

Voir page 9 pour une description détaillée des fonctions Sound Up et sound Down.

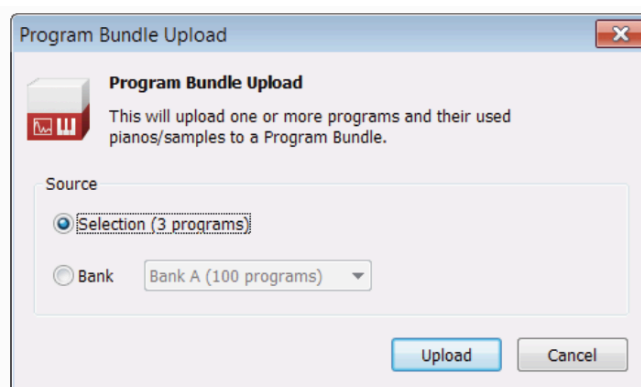
PROGRAM BUNDLE UPLOAD (CTRl+SHIFT+U)

Cette fonction télécharge une sélection de programmes ou une banque entière sur le disque dur de l'ordinateur, et inclut tous les pianos et/ou échantillons que ces programmes utilisent dans un fichier d'ensemble de programmes.

La source par défaut sera le(s) programme(s) actuellement sélectionné(s) ou la banque active, mais vous pouvez choisir une autre banque à l'aide du menu déroulant.


Cliquez sur le bouton Upload pour saisir le nom du Bundle pour sélectionner la destination sur le disque dur. Le fichier de l'ensemble de programmes créé sur le disque dur aura une extension se terminant par « pb ».

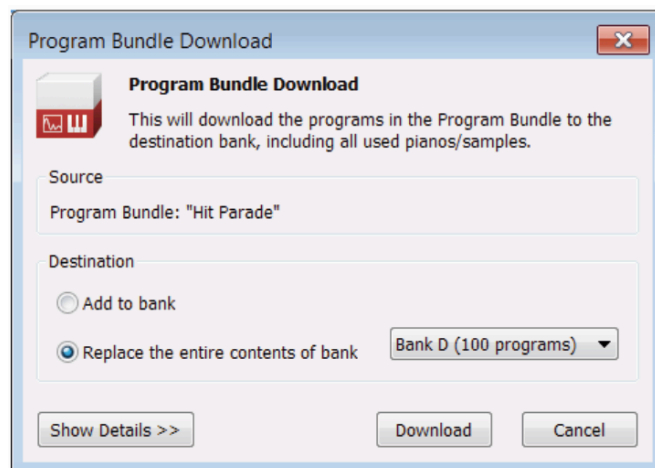
Sound Upload...	Ctrl+U
Sound Download...	Ctrl+D
Program Bundle Upload..	Ctrl+Shift+U
Program Bundle Download...	Ctrl+Shift+D
Backup...	Ctrl+B
Restore...	Ctrl+R
Clean Deleted Space Format	
Export Sound Lists...	
Exit	Ctrl+Q



PROGRAM BUNDLE DOWNLOAD (Ctrl+S+HIFT+D)


Cette fonction permet de télécharger un Bundle de programmes, de pianos et d'échantillons du disque dur de l'ordinateur vers l'instrument Nord. Vous pouvez choisir si vous voulez que l'ensemble soit ajouté aux programmes existants dans la banque en question ou si l'ensemble doit remplacer le contenu d'une banque entière de votre choix.

 *Tous les instruments Nord ne sont pas compatibles avec la fonction Bundle.*



BACKUP (Ctrl+B)


Cette fonction permet de sauvegarder tous les pianos, échantillons, programmes, performances, programmes en direct et paramètres de menu de l'instrument Nord. La sauvegarde de l'ensemble du contenu de la mémoire de cette manière prendra un certain temps, en fonction de la taille des pianos et des échantillons installés.

 *La sauvegarde à partir du Nord Sound Manager se fait de manière incrémentale. A moins que vous ne changiez le nom ou l'emplacement du fichier de sauvegarde, seuls les pianos et/ou les programmes qui ont été modifiés depuis la sauvegarde précédente seront sauvegardés.*

Le Nord Sound Manager suggère un emplacement pour la sauvegarde, la première fois que cette fonction est sélectionnée (dans Mes documents/fichiers Nord Sound Manager/). Si vous préférez conserver le fichier de sauvegarde ailleurs, utilisez le navigateur pour choisir un autre emplacement.


RESTORE (Ctrl+r)

Pour restaurer un fichier de sauvegarde précédemment enregistré sur l'instrument nord, sélectionnez cette option et naviguez jusqu'à un fichier de sauvegarde sur le disque dur et cliquez sur Open.

 *Le processus de restauration commencera une fois que vous aurez cliqué sur Open et confirmé vos intentions dans la boîte de dialogue. Tout le contenu d'un instrument Nord connecté sera alors irrévocablement remplacé par le contenu du fichier de sauvegarde.*

CLEAN DELETED SPACE

Cette fonction nettoie l'espace où se trouvaient les pianos ou les programmes précédemment supprimés. Cette opération a pour but de rendre l'espace mémoire supprimé disponible pour de nouveaux ajouts.

 *Le nettoyage est automatiquement effectué lorsque vous téléchargez un nouveau piano ou programme dans l'instrument Nord, mais cette commande de menu permet de lancer manuellement le processus de nettoyage.*

FORMAT

Cette commande formatera la partition entière qui est au centre de l'attention. tous les sons de la partition seront supprimés. Tous les sons de la partition seront effacés. Il vous sera demandé de confirmer l'opération avant qu'elle ne soit effectuée.

EXPORT SOUND LIST

La commande d'exportation crée un ensemble de listes textuelles du contenu de l'instrument, sauvegardées à l'emplacement de votre choix. Le nombre de listes créées dépend du type d'instrument. Les listes contiennent des informations avec les noms, les emplacements et les tailles des pianos et des échantillons, la liste des programmes contient également les informations sur le piano et/ou les échantillons utilisés pour chaque programme de l'instrument.

Les listes sont présentées au format .html. Double-cliquez sur une liste pour la visualiser à l'aide d'un navigateur web, une application qui peut probablement aussi les imprimer pour vous. Les listes peuvent être ouvertes à l'aide d'un tableur, si vous souhaitez les manipuler davantage.

EXIT (Ctrl+Q)

Quitte l'application Nord Sound Manager.


MENU EDIT

RENAME (Ctrl+n)

Ceci vous permet de renommer un programme, une performance, un preset de synthé ou un morceau en fonction des capacités de l'instrument connecté. 16 caractères peuvent être utilisés.

Les caractères autorisés sont les suivants : a-z, a-Z, 0-9
Tout autre caractère ne sera pas affiché dans les listes du gestionnaire de sons.

Rename	Ctrl+N
Delete	Del
Substitute...	Ctrl+T
Relink...	Ctrl+K
Select All	Ctrl+A
Invert Selection	

 *Les pianos ou les échantillons ne peuvent pas être renommés ; cette fonction n'est donc pas disponible si vous avez sélectionné l'un d'entre eux.*

Dans la boîte de dialogue de renommage, une catégorie peut également être définie pour l'élément sélectionné.

DELETE (Del)

vous permet de supprimer un ou plusieurs éléments sélectionnés de la mémoire de l'instrument Nord.




Une boîte de dialogue s'affiche avec des informations indiquant si cette action affectera les programmes de l'instrument Nord qui utilisent ces sons. Il vous sera demandé de confirmer vos intentions.

SUBSTITUTE (Ctrl+T)

Cela vous permet de remplacer un piano ou un échantillon sélectionné par un autre piano ou échantillon que vous avez sur le disque dur de l'ordinateur. Tous les programmes qui utilisaient le son précédent seront également remplacés par le nouveau son.

RELINK (Ctrl+K)

Utilisez la fonction relink si vous souhaitez qu'un ou plusieurs programmes sélectionnés utilisent un autre piano ou échantillon à la place du son actuel. Le son en question doit être présent dans la mémoire de l'instrument Nord. Le relinking peut également être utilisé si un piano ou un échantillon est absent de l'instrument Nord, pour réparer les programmes auxquels il manque un composant.

 *Tous les instruments Nord ne sont pas compatibles avec les fonctions Substitute et Relink, auquel cas ces éléments seront grisés.*

SELECT ALL (Ctrl+a)

sélectionner tous les éléments d'une banque/partition.

INVERT SELECTION

Cette fonction permet de désélectionner la sélection initiale, puis de sélectionner tous les autres éléments de la liste.

MENU VIEW

ORGANIZE (Ctrl+O)

Lorsque cette option est cochée, les listes afficheront tous les emplacements disponibles dans la partition/banque sélectionnée et non et pas seulement les emplacements occupés. Cela permettra, par exemple, de faciliter le déplacement d'un fichier vers un emplacement libre spécifique au milieu de la liste.

Si cette option n'est pas cochée, seuls les emplacements occupés seront affichés.

Organize	Ctrl+O
Dual View	Ctrl+L
Info	Ctrl+I
Find...	Ctrl+F
Auto Select	

DUAL VIEW (Ctrl+I)

Lorsque cette option est cochée, la fenêtre est divisée en deux listes. Les deux listes facilitent le déplacement des programmes d'un emplacement à l'autre. Vous pouvez faire en sorte que les listes affichent des banques distinctes à l'aide des menus déroulants. Faites glisser un programme d'une banque/liste à une autre banque/liste dans l'une ou l'autre direction.



Appuyez sur la touche Ctrl du clavier de l'ordinateur avant de faire glisser pour copier une sélection vers la destination lors d'une opération de glisser-déposer.

INFO (Ctrl+I)

l'activation de l'option Info fait apparaître une zone d'information à droite de la liste.

Bank	Loc	Name
Bank A	15:1	Peters Grand
Bank B	10:4	Arpamed MW
Bank C	02:2	RubbaMix FS
Bank C	05:5	CP80 Amped
Bank C	09:1	DXheavenMW FS
Bank D	15:1	Peters Grand

Cette zone indique si un piano ou un échantillon sélectionné est utilisé dans un programme, ou quels pianos et échantillons sont utilisés dans un programme sélectionné.

Slot	Bank	Loc	Name
Slot A	Grand	1	Italian Grand Faz XL 5.3
Slot A	Samp Lib	125	CimbalomHard__PS ste 2.0
Slot B	Grand	1	Italian Grand Faz XL 5.3
Slot B			(No sample)

Slot	Bank	Loc	Name
Slot A	Harps	2	French Harpsi 1D Lo8 Lo4 5.1
Slot A	Samp Lib	19	StudioStr Leg_Vib_KH ste 2.0
Slot B	Harps	2	French Harpsi 1D Lo8 Lo4 5.1
Slot B	Samp Lib	45	All Winds __SR ste 2.0

FIND (Ctrl+F)

Il s'agit d'un raccourci vers la boîte de recherche. En saisissant un ou plusieurs caractères dans la boîte de recherche, vous pouvez filtrer le contenu présenté dans les listes.

AUTO SELECT

Lorsque cette fonction est activée, les pianos, les échantillons ou les programmes sont sélectionnés automatiquement dans l'instrument Nord lorsque vous parcourez les sons dans la liste Manager, à l'aide des touches fléchées du clavier de l'ordinateur.

MENU HELP

ABOUT

Affiche la boîte "about" avec des informations concernant la version du Nord Sound Manager. Vous verrez également une liste d'instruments compatibles et de versions d'Os.

ONGLETS



PIANO - SAMP LIB - PROGRAM - PERFORMANCE - SET LIST - SONG LIST

Utilisez les onglets pour sélectionner la partition souhaitée. Le menu déroulant permet de sélectionner la banque souhaitée dans l'onglet/partition sélectionné(e). Le contenu de la partition sera présenté dans la liste. Notez que tous les instruments n'afficheront pas le même nombre d'onglets.



Appuyez sur les touches Ctrl + Tab du clavier de l'ordinateur pour passer d'un onglet à l'autre.

BOITE DE RECHERCHE

Saisissez une phrase pour afficher rapidement tous les pianos ou programmes dont le nom contient les caractères en question. Appuyez sur Clear pour effacer le filtrage et afficher à nouveau toutes les entrées.

LOC - LOCATION

Les banques sont organisées en emplacements ; le nombre d'emplacements varie selon les différents types de banques.

NAME

Le nom de l'élément. La fonction de renommage peut être utilisée pour attribuer d'autres noms au contenu éditable tel que les programmes, les performances, les préréglages de synthé et les morceaux (voir la page suivante pour plus de détails).

SIZE

indique la taille du fichier des pianos et des échantillons. Cela peut être utile si vous avez besoin de savoir combien d'espace, par exemple, un piano particulier occupe dans la partition de piano. Cette unité n'apparaît pas dans les listes de programmes.

VER - NUMERO DE VERSION

Indique le numéro de version du piano, de l'échantillon ou du format de programme. Les anciennes versions d'Os peuvent ne pas être en mesure d'utiliser les sons d'un format plus récent.

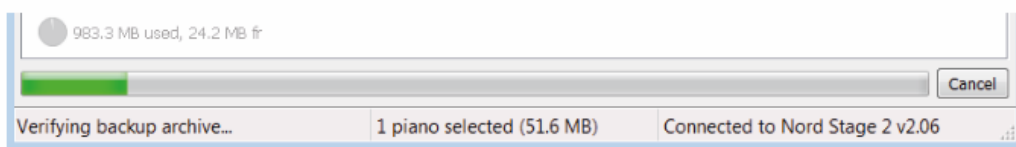
NOTE

Cette zone contient divers messages d'information concernant le contenu de la mémoire de l'instrument Nord. Si un piano ou un échantillon n'est pas utilisé par l'un des programmes, cela sera indiqué ici. Cette zone est également utilisée pour vous alerter si un piano ou un échantillon qu'un programme de l'instrument Nord utiliserait, est absent de l'instrument.

Dans les rares cas où un problème survient avec l'un des fichiers de l'instrument, des informations d'erreur concernant des fichiers cassés, corrompus ou rejetés seront affichées ici. Dans ce cas, supprimez le fichier cassé et téléchargez-le à nouveau dans l'instrument.

ZONE DE PIED DE PAGE

La zone de pied de page est située en bas de la fenêtre du Nord Sound Manager.



INDICATEUR DE PARTITION DE MEMOIRE

Ceci indique l'utilisation de la mémoire de la partition sélectionnée. La zone sombre indique la mémoire utilisée et la zone plus claire indique l'espace disponible pour des sons supplémentaires.

BOUTON CANCEL

Utilisez cette fonction pour annuler un processus en cours. Certaines actions, telles qu'un processus de restauration, ne peuvent pas être annulées une fois qu'elles ont été lancées.

BARRE DE PROGRESSION

La barre de progression indique la progression d'un processus en cours.

ZONE DE MESSAGE/TEXTE

La partie gauche de la zone de texte présente les confirmations ou les messages d'erreur provenant du Nord Sound Manager.

La partie droite indique si un instrument nord est connecté à l'ordinateur et en communication avec le Nord Sound Manager. La version Os de l'instrument Nord connecté sera également affichée ici.

MISE A JOURS ET SON

Veillez consulter notre site Web à l'adresse <http://www.nordkeyboards.com> pour télécharger toutes les mises à jour du Nord Sound Manager et les sons qui ont été publiés pour l'instrument Nord. Ces éléments seront disponibles en tant que téléchargements gratuits dans la zone de téléchargement et dans les zones de bibliothèques.